



## PROGRAMOVÁ PONUKA JANUÁR 2023



### VÝSTAVY

#### NAJNOVŠIE A ZREŠTAUROVANÉ ZBIERKY GEMERSKO-MALOHONTSKÉHO MÚZEA

##### Výstava venovaná 140. výročiu založenia múzea

8. 9. 2022 - 31. 3. 2023



Návštevníckej verejnosti sú predstavené zbierkové predmety nadobudnuté do jednotlivých zbierkových fondov v poslednom desaťročí. Mnohé zbierkové predmety sú vystavené vôbec po prvý krát. Na výstave sú prezentované aj zbierkové predmety, ktoré boli podrobené reštaurátorským a konzervátorským zásahom. Výstava je rozdelená na samostatné celky,

podľa jednotlivých zbierkových fondov - prírodné vedy, archeológia, história, etnológia, história umenia, archív a historický knižný fond. Súčasťou výstavy je aj pop-up výstava inštalovaná na nádvorí múzea o histórii jubilujúcej inštitúcie a formovaní a profilácii jednotlivých zbierkových fondov.

Výstava je realizovaná s finančnou podporou Banskobystrického samosprávneho kraja.



## DREVOBRACUJÚCE REMESLÁ V GEMERI-MALOHONTE

20. 10. 2022 – 31. 3. 2022

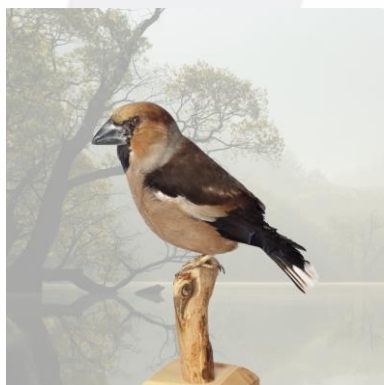


Gemer-Malohont bol región bohatý na lesy, a tak významným doplnkovým zamestnaním tu bolo domáce spracovanie dreva a prútia. Sústreďovalo sa najmä severne od Rimavskej Soboty, v obciach: Slizské, Lipovec, Hrušovo, Striežovce, Kyjatice, Babinec, Brádno, Poproč, Rovné, Ratková, Ratkovská Zdychava, Krokava, Polom, Rimavská Píla, Hačava, Rimavská Baňa, Lehota nad Rimavicou a Selce. Z dreva bolo vyrábané najmä drevené

náradie väčšinou pre vlastnú potrebu, pradiarenské a tkáčske náradie, ale aj kuchynský riad. Na výstave sú prostredníctvom zbierkových predmetov Gemersko-malohontského múzea prezentované jednotlivé drevospracujúce remeslá rozšírené v Gemeri-Malohonte, ako tesárstvo, debnárstvo, kolárstvo, tokárstvo, stolárstvo, rezbárstvo, či košíkárstvo, a to jednak prostredníctvom pracovného náradia, ale aj samotných remeselných výrobkov.

### PREDMET MESIACA JANUÁR

#### GLEZG HRUBOZOBÝ (*Coccothraustes coccothraustes*)



Neoddeliteľnou súčasťou zbierkového fondu Gemersko-malohontského múzea sú aj zoológické zbierky. V roku 2021 sa nám zbierkový fond obohatil o dermoplastický preparát glezga hrubozobého, známeho tiež ako glezg obyčajný.

Aj napriek tomu, že sú rozšírené na väčšine územia Slovenska, patria glezgy medzi menej známe vtáky. Hniezdia v nižších až stredných polohách do približne 1000 m. n. m. najmä v svetlých listnatých a zmiešaných lesoch. Občas zahniezdia aj vo väčších parkoch, záhradách a sadoch. Glezgy sú pomerne veľké a zavalité. Ich

najcharakteristickejšim poznávacím znamením je veľký a silný kuželovitý zobák. Za letu ich môžeme spoznať aj podľa krátkeho chvosta a bieleho pruhu na krídle. Samičky sú sfarbené menej kontrastne, tlmenejšie ako samce. Ich spev je nenápadný, švitorivý. V hniezdnom období sa živia hlavne živočíšnou potravou – hmyzom, pavúkmi a inými bezstavovcami. Po vyhniezdení začne v potrave prevládať rastlinná zložka – dužinaté plody, výhonky, neskôr semená stromov a bylín. Mohutným zobákom dokážu vyvinúť tlak až 30 – 45 kg a tak rozlúsknuť aj kôstky čerešní a sliviek. Naše populácie trávajú zimu väčšinou v západnej a južnej Európe, no niektoré jedince prezimujú u nás. Práve v zimnom období ich môžeme najjednoduchšie pozorovať na krmidlách, ktoré často navštevujú. Radi si tu pochutnajú na slnečnicových semenkách, prípadne orechoch.

Tento jedinec - samček - uhynul v apríli 2020 v obci Muránska Lehota, pravdepodobne po náraze do prekážky. Takéto nárazy, najčastejšie do okien alebo iných sklenených plôch, napríklad zastávok, sú veľmi častou príčinou úhynu vtákov v mestách a obciach. V sklenených plochách sa odráža okolitá krajina, alebo sú celkom priehľadné. Vtáky ich preto nezaregistrujú, snažia sa cez ne preletieť a dôsledkom nárazu hynú. Môžeme tomu zabrániť napríklad nalepením nálepiek v rozostupoch približne 15 cm alebo namaľovaním vzoru (viac informácií na [www.vtaky.sk](http://www.vtaky.sk)).

## PODUJATIA

### VIRTUÁLNA ARCHEOLÓGIA

#### Animačný program pre rodiny s deťmi od 8 rokov

19. 1. 2022 o 16.00 hod.



Animačný program je zameraný na spoznávanie života pravekého človeka v dobe kamennej, bronzovej a železnej v Gemeri-Malohonte. Prostredníctvom rozšírenej reality návštevníkom priblížime zbierkový predmet „spoza skla“, budú s ním môcť virtuálne manipulovať a detailne ho spoznávať. V praktickej časti aktivity rodičia s deťmi riešia úlohy na virtuálnej báze. Vstupné 2€.

### Z DENNÍKA BIOLÓGA

26. 1. 2023 o 16.00 hod.



Komentovaná prehliadka výstavy *Najnovšie a zreštaurované zbierky Gemersko-malohontského múzea* zameraná na prírodovedný výskum a akvizíciu s akcentom na Rimavskú kotlinu, Bodviansku pahorkatinu a Národný park Muránska planina. Výstavou sprevádza bioložička múzea RNDr. Monika Gálffyová. Vstupné 2€.



## Stála vlastivedná expozícia

Expozícia prezentuje prírodné a kultúrne dedičstvo regiónu Gemer-Malohont. Vystavené sú predmety z oblasti paleontológie, geológie, zoológie, archeológie, histórie, etnografie a výtvarného umenia – napr. nálezy kostí mastodonta, tapíra či nosorožca z paleontologickej lokality Kostná dolina pri obci Hajnáčka, pestrá kolekcia dermoplastických preparátov živočíchov, vzácne archeologické nálezy zo Včeliniec, Hodejova, Tornale i samotnej Rimavskej Soboty, zbierky dokumentujúce obdobie tureckých vpádov a stavovských povstaní, predmety cechovej a kameninovej výroby, historický a ľudový nábytok, ľudový odev a textil, výrobky remeselníkov (hrnčiari, brdári, rezbári...) či umelecké diela zachytávajúce významné osobnosti a miesta Uhorska a regiónu Gemer-Malohont. Vzácnosťou je múmia egyptskej ženy z obdobia 1087 – 664 pred Kristom a vajce najväčšieho nelietajúceho vtáka žijúceho na Madagaskare v urona obrieho. Prostredníctvom zvukového panelu si vypočujete žaby, cicavce a najrôznejšie druhy vtákov.

## Protifašistický odboj a SNP v Gemeri-Malohonte

Expozícia ponúka komplexný pohľad na problematiku protifašistického odboja a Slovenského národného povstania v regióne. Pozostáva z deviatich častí, ktoré postupne opisujú udalosti v regióne od roku 1938 do roku 1945. Jej súčasťou sú prvky obsahujúce trojrozmerné exponáty, dobovú tlač a súčasti výzbroje a výstroja armád operujúcich počas 2. svetovej vojny v regióne. Súčasťou expozície je obrazovka, na ktorej sa premietajú záznamy rozhovorov s pamätníkmi z Gemera-Malohontu.

## ZMENA PROGRAMU VYHRADENÁ!



**Od 14. septembra 2022 je v predaji  
suvenírová NULA EURO bankovka**

**Predajná cena: 3€**

Kúpíte v Pokladni múzea

Zasielame aj poštou (objednávky posielajte na

[marekova@gmmuzeum.sk](mailto:marekova@gmmuzeum.sk))

Realizované s finančnou podporou Banskobystrického samosprávneho kraja

**Od 1. januára do 31. mája 2023 upravujeme víkendové otváracie hodiny nasledovne:**

**sobota 9:00 - 17:00**

**nedeľa - zatvorené**



047/5632741, 047/5632730



office@gmmuzeum.sk



www.gmmuzeum.sk